



Planifique su paraíso polinizador

Esta guía le ofrece un ejemplo para planificar su jardín, y le proporciona recursos para diseñar su propio huerto polinizador* para las zonas interiores del sur de California. Para despertar su inspiración, visite la demostración del Jardín Polinizador en el Centro de Aprendizaje del Uso de la Tierra del Distrito de Conservación de Recursos de Riverside-Corona, y conozca las plantas nativas de la localidad etiquetadas en el área de Hábitats Nativos.

Los polinizadores están en peligro y usted puede ayudar.

1. No utilice herbicidas ni insecticidas.

Estos productos químicos suelen tener consecuencias no deseadas para otros organismos. La mayoría de los problemas de plagas del jardín y el césped pueden resolverse con alternativas no tóxicas.

2. Provea plantas huéspedes y nidos para abejas.

Algunas mariposas y polillas necesitan plantas “huésped” específicas para alimentarse durante su etapa de oruga (larva). Plante plantas huésped polinizadoras nativas de las zonas interiores del sur de California. Por ejemplo, nuestra población de mariposa monarca occidental ha sufrido un fuerte declive debido a la pérdida de su planta huésped. Puede ayudar a la mariposa monarca plantando: *Asclepias fascicularis* (algodoncillo).

Asegúrese de que el algodoncillo sea nativo. No cultive algodoncillo tropical (*Asclepias curassavica*), ya que puede transmitir enfermedades perjudiciales para las mariposas monarca.

Obtenga más información en *Pasos para el éxito con algodoncillo y monarcas para los valles interiores del sur de California*: www.rcrcd.org/spanish link

A diferencia de las abejas melíferas que forman colonias, la mayoría de nuestras abejas nativas viven individualmente con cada hembra construyendo su propio nido. Las abejas nativas necesitan suelos abiertos, arenosos, maleza, troncos (árboles muertos), o viejos tocones de árboles para anidar. Considere dejar algunas zonas silvestres en su jardín o proveer lugares de anidamiento con “casas de abejas” o haces de tallos huecos de plantas.

3. Cree un hábitat rico en flores silvestres en su propio jardín con plantas nativas.

Los polinizadores han evolucionado con plantas autóctonas que se adaptan mejor a la estación local de crecimiento, el clima y los suelos locales. La mayoría de los polinizadores se alimentan de especies y tipos específicos de plantas: los colibríes sorben el néctar rico en nutrientes de las flores largas y tubulares, mientras que las mariposas necesitan flores más pequeñas y abiertas.

Las plantas nativas están acostumbradas a crecer con las lluvias de invierno y primavera, así que agrúpelas de

acuerdo con necesidades similares de agua. Algunas plantas autóctonas mueren si reciben demasiada agua durante su letargo en los veranos secos y calurosos.

Lávese las manos después de haber tocado algodoncillo.

*Cuando el viento, el agua, los insectos o los animales mueven el polen, la planta receptora es fertilizada y puede producir: Frutas y fertilizar semillas. Pájaros, murciélagos e insectos voladores, incluidas mariposas, polillas, abejas, escarabajos, moscas y avispas, se sienten atraídos por las flores para alimentarse y luego transfieren el polen.

Flores autóctonas Cream Cups/ gardenias/Platystemon californicus y Gold Fields en el borde superior. Fotografía © 2013 Jennifer Iyer



Algodoncillo Tropical
Asclepias curassavica

© 2016 JEE & RAW Nature Photography



Abejorro sobre una flor de salvia negra

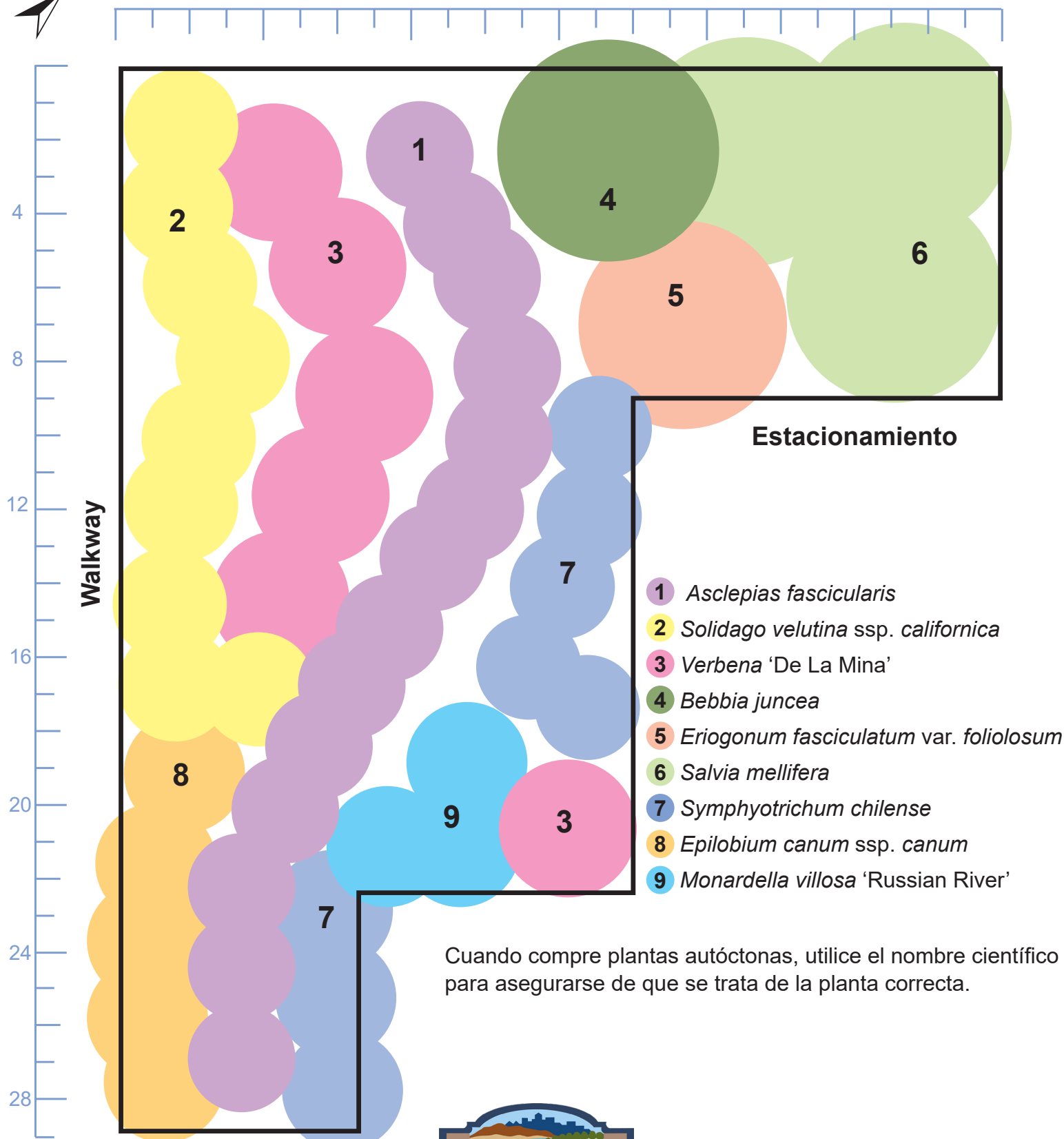


Halcón tarántula polinizando planta de alfalfón

© 2012 Jennifer Iyer

© 2011 Jennifer Iyer

Centro de aprendizaje de uso de la tierra. Ejemplo de jardín polinizador



1/4 de pulgada = 1 pie

Cuando compre plantas autóctonas, utilice el nombre científico para asegurarse de que se trata de la planta correcta.



Jardín de demostración de 3 acres
Abierto todos los días, de 8 a.m. a 4 p.m.
4500 Glenwood Dr., Riverside, 92501

Plantas del jardín polinizador



© 2020-RIVERSIDE-CORONA RCD. ALL RIGHTS RESERVED. PHOTO BY JENNIFER IYER

1 Algodoncillo de hoja estrecha
Asclepias fascicularis
Planta huésped de la mariposa monarca



© 2017 JOHN RUSK CC BY 2.0 WIKIMEDIA COMMONS

2 Vara de oro de California
Solidago velutina ssp. *californica*



© 2022-RIVERSIDE-CORONA RCD. ALL RIGHTS RESERVED. PHOTO BY ERNESTO ALVARADO

3 Verbena 'De La Mina'
Verbena lilacina



© 2022-RIVERSIDE-CORONA RCD. ALL RIGHTS RESERVED. PHOTO BY ERNESTO ALVARADO

4 Arbusto dulce
Bebbia juncea



© 2003-RIVERSIDE-CORONA RCD. ALL RIGHTS RESERVED. PHOTO BY ARLEE MONTALVO

5 Alforfón del Mojave oriental
Eriogonum fasciculatum var. *foliolosum*



© 2022-RIVERSIDE-CORONA RCD. ALL RIGHTS RESERVED. PHOTO BY ERNESTO ALVARADO

6 Salvia negra
Salvia mellifera



© 2016 JOHN RUSK CC BY 2.0 WIKIMEDIA COMMONS

7 Aster de California
Symphotrichum chilense



© 2022-RIVERSIDE-CORONA RCD. ALL RIGHTS RESERVED. PHOTO BY ERNESTO ALVARADO

8 Fucsia de California
Epilobium canum ssp. *canum*



© 2014 JAMES GONSMAN CC-BY-NC 4.0 WIKIMEDIA COMMONS

9 Menta de coyote
Monardella villosa 'Russian River'



Recursos

- Puede encontrar las mejores plantas autóctonas para las mariposas y polillas de su región de California en La Red de Mariposas: Herramienta de conservación de lepidópteros: ctcosma.shinyapps.io/the_butterfly_net/ . Esta herramienta ayuda a encontrar las mejores plantas de néctar que proporcionan recursos para mariposas y polillas adultas, así como las mejores plantas huésped, que proporcionan alimento a las orugas. Después de introducir su ubicación, aparecerá una lista de las diez o más de las mejores plantas autóctonas para mariposas y/o polillas. Para ver las mariposas adultas y/o las orugas que alberga la planta, pulse en el nombre de la planta.

Por ejemplo, éstas son algunas de las plantas más utilizadas por mariposas y polillas en un radio de ocho kilómetros cerca del centro de Riverside:

Girasol común, *Helianthus annuus*

Hierba de los ciervos, *Acmispon glaber* var. *brevialatus*

Milenrama común, *Achillea millefolium*

Flor del mono, *Erythranthe guttata*

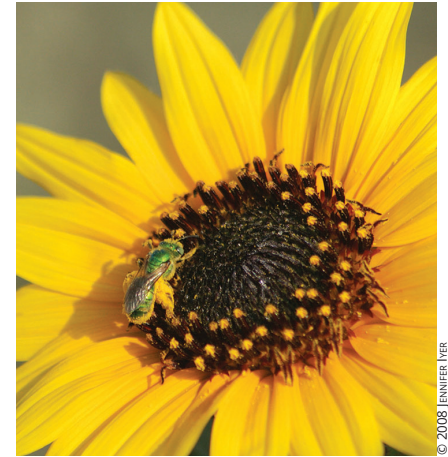
Alforfón de California, *Eriogonum fasciculatum*

Algodoncillo de hoja estrecha, *Asclepias fascicularis*

Falsa añil occidental, *Amorpha fruticosa*

Salvia negra, *Salvia mellifera*

- Obtenga más información sobre las plantas recomendadas para su localidad en la página web de la California Native Plant Society (CNPS) Calscape: www.calscape.org. Las plantas autóctonas se adaptan de forma natural a nuestro clima y, una vez establecidas, la mayoría no necesitan riego para sobrevivir. Normalmente, requieren menos mantenimiento, fertilizantes y pesticidas. Pruebe el Planificador de Jardines de Calscape para encontrar plantas autóctonas adecuadas para su jardín con sólo cuatro preguntas en: <https://gardenplanner.calscape.org/>.
- Busque una lista más amplia de plantas que también son buenas para las abejas y la seguridad contra incendios en *What Grows Here?*: <https://calflora.org/entry/help/wgh-help.html>
- La Sociedad Xerces: www.xerces.org/pollinator-resource-center
- Asociación de polinizadores: www.pollinator.org



Abeja de miel en un girasol común

Dónde comprar plantas autóctonas

El Nativo Growers, Azusa (626) 969-8449, www.elnativogrowers.com

Environmental Nature Center Native Plant Nursery, Newport Beach, (949) 645-8489, www.encenter.org

Fremontia Horticultural, Ontario, (909) 673-0600, www.fremontiahorticultural.com

Grow Native Nursery at California Botanic Garden, Claremont (909) 625-8767, www.calbg.org

Las Pilitas Nursery, Santa Margarita, (805) 438-5992, www.laspilitas.com

Moosa Creek Nursery, Valley Center, (760) 749-3216, www.moosacreeknursery.com

Theodore Payne Nursery, Sun Valley, (818) 768-1802, www.theodorepayne.org/

Tree of Life Nursery, San Juan Capistrano, (949) 728-0685, www.californianativeplants.com

CNPS Riverside-San Bernardino chapter plant sales:

www.facebook.com/CaliforniaNativePlantSocietyRiversideSanBernardino

Periódicamente, el Riverside-Corona Resource Conservation District (RCRCD) vende plantas autóctonas y necesita voluntarios que ayuden a plantar algodoncillo o a controlar las orugas de la Monarca. Sigue www.facebook.com/RCRCD/ para las próximas oportunidades o visite nuestro sitio web en www.rcrcd.org .

